

# 东兰县长江乡出土两件青铜器

河池市文物站 梁富林

1987年,东兰县长江乡板龙村河口屯牙卜转等三位农民在该屯附近一山上打柴,意外于山腰岩洞口一石板下发现两件青铜器——铜釜及铜甬钟,出土时,甬钟置于铜釜之内。青铜器出土后即被发现者秘藏,东兰革命纪念馆得知此事后,几经周折,历时数年,方先后得将二器征集入馆收藏。

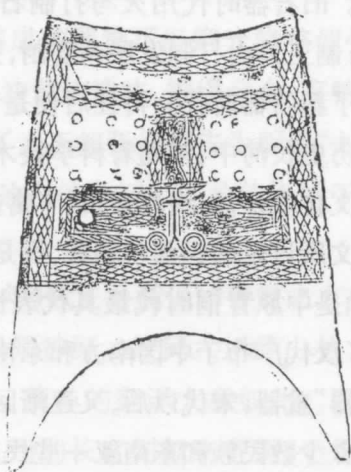
**铜釜** 敞口、长颈、斜直腹、小平底。颈中部有一圈凸弦,腹铸两耳。口径 26.5、腹径 25.5、底径 13.5、高 19.5 厘米。出土时两耳均残,口部、颈部及底部亦有多处残缺。

**铜甬钟** 舞纵 6.5、两铎间宽 26、高 28.2 厘米,重 1.35 公斤。甬空,上部已残,残高 3.2 厘米;腔体较长,有枚,分左、右两组排列,中间饰云纹图案。枚间素,枚所占面积不及腔体的四分之一,集中于腔体中部;鼓部饰卷蛇纹,卷蛇纹及枚的四周则遍饰网纹。钟体两面纹饰大致相同。除舞部有几处残缺外,腔体基本保存完好。

出土青铜器的岩洞口距山脚约 50 米,山脚下有一小溪,溪水注入约一公里远的红水河。这两件青铜器经广西区博物馆有关专家鉴定为春秋时期之物。



铜釜



铜甬钟花纹(拓片)